

## **ANALISI DELL'INCIDENZA DEI GLIOMI IN VENETO. PERIODO 2001-2005 E ANDAMENTI TEMPORALI DAL 1990.**

Registro Tumori del Veneto

Baracco M, Bovo E, Dal Cin A, Fiore AR, Greco A, Guzzinati S, Monetti D, Rosano A, Stocco CF, Tognazzo S, Zorzi M e Zambon P.

Questa analisi riguarda i casi di glioma (International Classification of Disease for Oncology ICD-O 9380-9480) a comportamento maligno diagnosticati negli adulti nelle aree coperte dal Registro Tumori del Veneto (circa il 48% della popolazione regionale).

Nel periodo 2001-05 il tasso di incidenza è stato pari a 7.2 casi ogni 100,000 residenti. Applicando questo tasso di incidenza alla popolazione veneta del 2010 si possono stimare i casi di tumore per l'intera regione: 173 nuovi casi nei maschi e 120 tra le femmine, per un totale di poco meno di 300 nuovi casi.

I gliomi rappresentano più della metà dei tumori dell'encefalo e altro SNC. Questa quota è del 65% nei maschi e del 58% nelle femmine (grafico 1).

La tabella 1 riporta la distribuzione dei gliomi per gruppo morfologico. La grande maggioranza dei casi è rappresentata dagli astrocitomi (71% del totale).

L'incidenza dei gliomi dal 1990 al 2005 è aumentata in modo statisticamente significativo con un incremento medio annuo del 2.03% nei maschi e del 2.29% nelle femmine (grafico 2). Va sottolineato che questo aumento, che viene riportato anche in letteratura, è generalmente attribuito al miglioramento e ad una maggiore diffusione delle tecniche di neuroimaging piuttosto che ad un aumentato rischio di malattia nella popolazione.

Il grafico 3 mostra l'andamento dei tassi di incidenza per età e sesso. In entrambi i sessi questi tumori si manifestano già a partire dall'età giovane-adulta ed il picco di incidenza raggiunge il suo apice tra i 60 ed i 70 anni. Pertanto si attende una quota non trascurabile di casi a carico di soggetti giovani e la maggioranza dei casi in soggetti adulti (grafico 4).

La sopravvivenza relativa a 5 anni dalla diagnosi dei casi incidenti nel periodo 2000-2004 è del 19% (grafico 5). Si notano importanti differenze della sopravvivenza in relazione all'età alla diagnosi (grafico 6). Nei soggetti di età 20-44 anni la sopravvivenza è rispettivamente dell'87% a un anno e del 51% a 5 anni dalla diagnosi; nella classe di età 45-64 anni la sopravvivenza è del 58% e 14%, mentre è del 34% ed inferiore all'1% per gli ultra sessantacinquenni.

Non si rilevano invece differenze di sopravvivenza tra i sessi (grafico 7), né tra i casi diagnosticati in periodi diversi (grafico 8). Tuttavia, confrontando casistiche in soggetti di

età inferiore ai 45 anni con diagnosi in periodi successivi, si osserva un miglioramento della sopravvivenza di circa 10 punti percentuali già a partire da un anno dalla diagnosi (grafico 9).

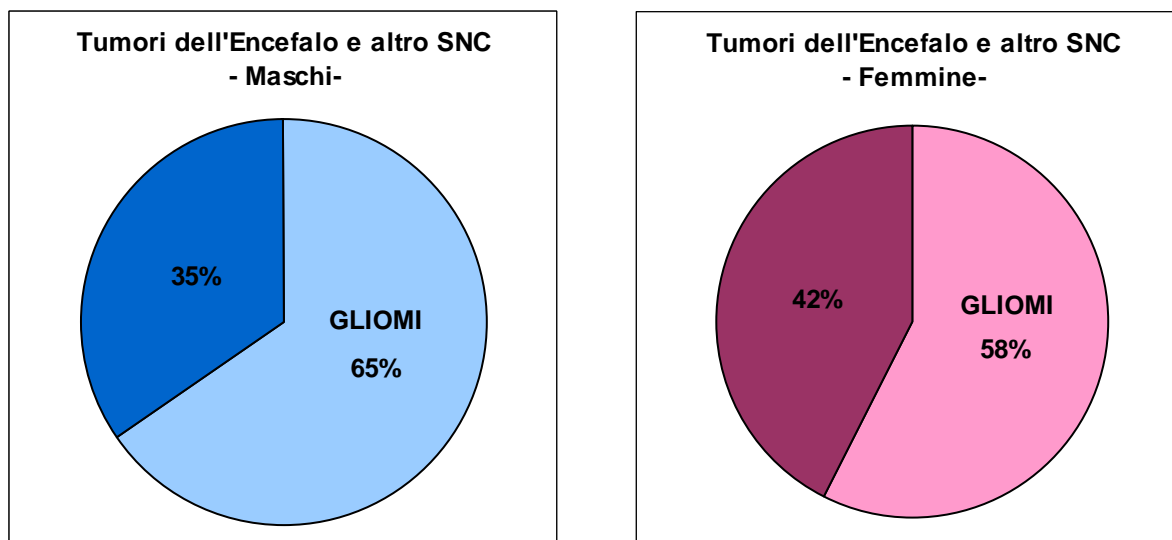
Il grafico 10 mostra le curve di sopravvivenza per tipo istologico.

La sopravvivenza è maggiore negli ependimomi (84% a 5 anni dalla diagnosi) rispetto agli oligodendrogliomi e gliomi misti (51%), ai gliomi (23%) ed agli astrocitomi, che hanno il valore peggiore (8%). Questo dato viene confermato anche all'interno delle singole classi di età, dove si osservano valori costantemente inferiori a carico degli astrocitomi rispetto agli altri gruppi istologici.

Considerando tutti i gliomi, la sopravvivenza condizionata, calcolata per i soggetti sopravvissuti al primo anno dalla diagnosi, è del 33% a 5 anni (grafico 11).

In Veneto il numero di casi prevalenti, cioè di soggetti adulti che hanno avuto una diagnosi di tumore tra il 1991 e il 2005 e che sono ancora in vita nel 2006 (casi prevalenti) è pari a 875 (grafico 12, tabella 2). La stima del numero di soggetti adulti che nel corso della loro vita hanno avuto una diagnosi di glioma e che erano viventi al 2006 è 1,821.

**Grafico 1. Percentuale di casi di glioma sul totale dei tumori dell'encefalo e altro sistema nervoso centrale negli adulti. Periodo 2001-2005**

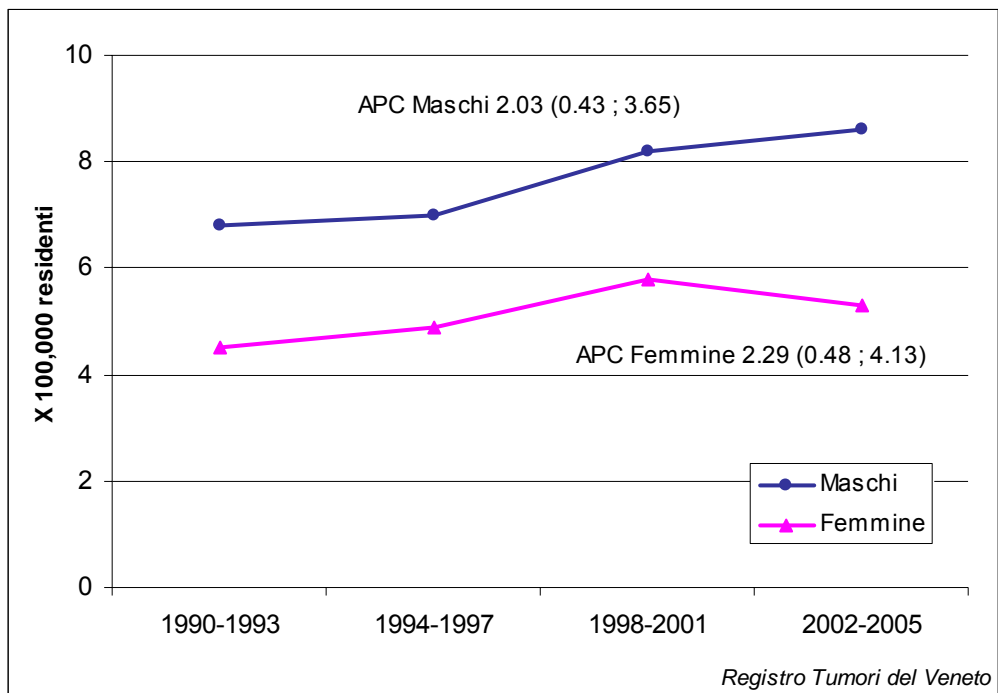


**Tabella 1. Distribuzione dei casi di glioma per gruppo morfologico. Periodo 2001-2005**

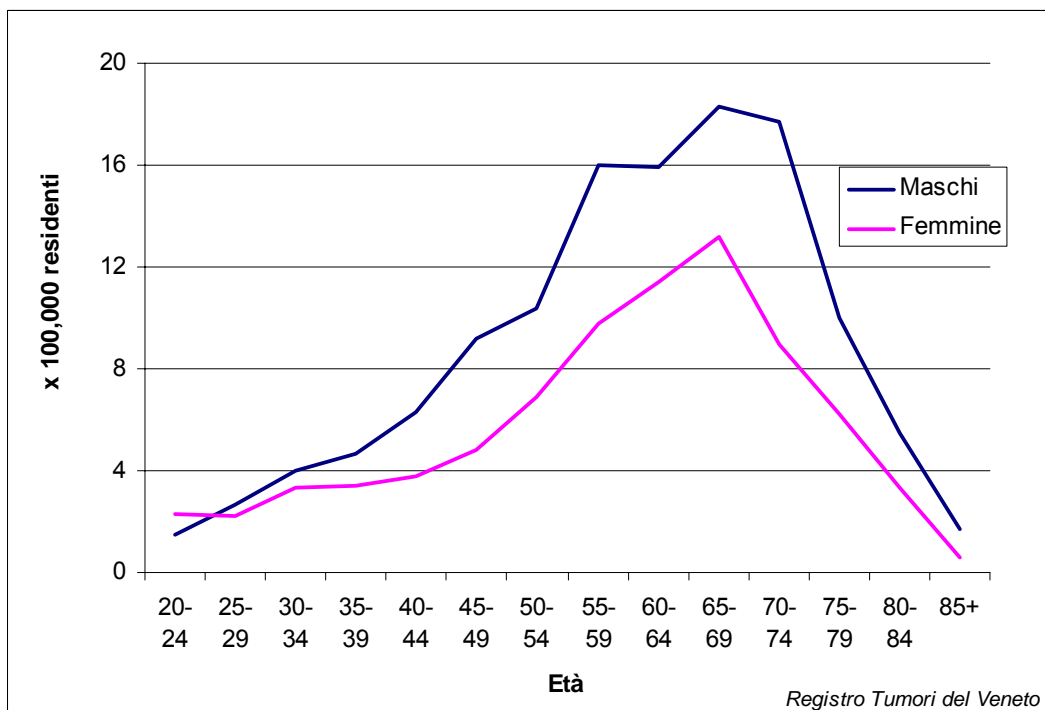
MORPHOLOGY	CODES ICD-O* 938-948	%
gliomas malignant	9380	12,1
astrocytic tumors	9400-9401, 9410-9411, 9420-9421, 9424, 9440-9442, 9384	70,9
oligodendroglial tumors	9450-9451	7,5
mixed gliomas	9382	3,3
ependymal tumors	9391-9394, 9383	3,6
glial tumors of uncertain origin	9430,9381,9444	0,3
embryonal tumors	9470-9474	2.3
totale		100

\* International Classification of Diseases for Oncology, 3rd Edition (ICD-O-3), World Health Organization

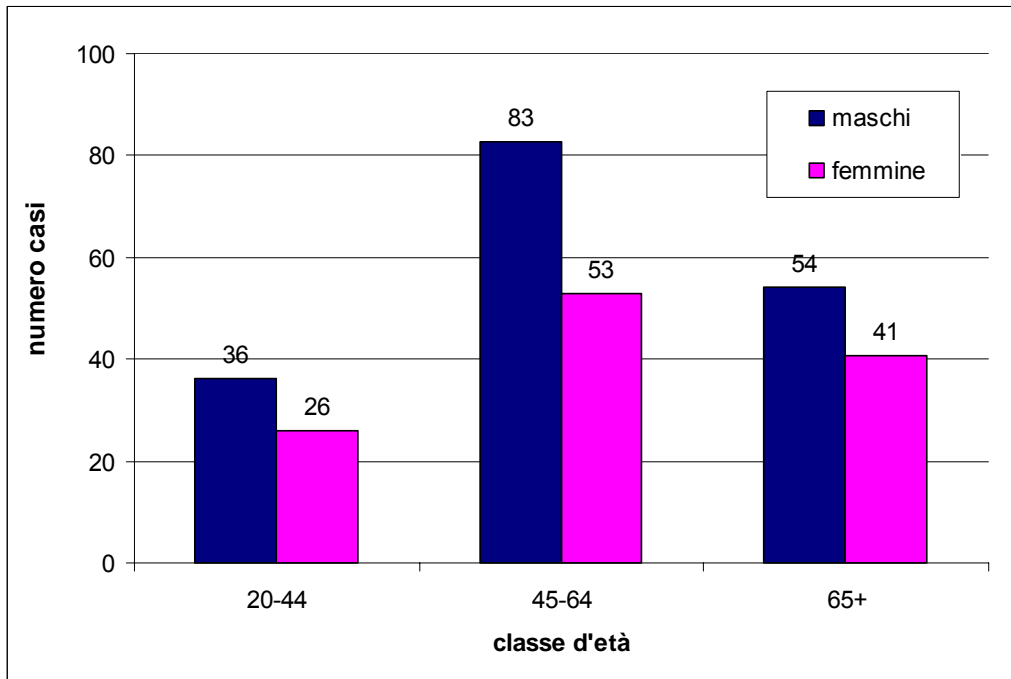
**Grafico 2. Andamento dei tassi standardizzati di incidenza di glioma dal 1990 al 2005 negli adulti.**



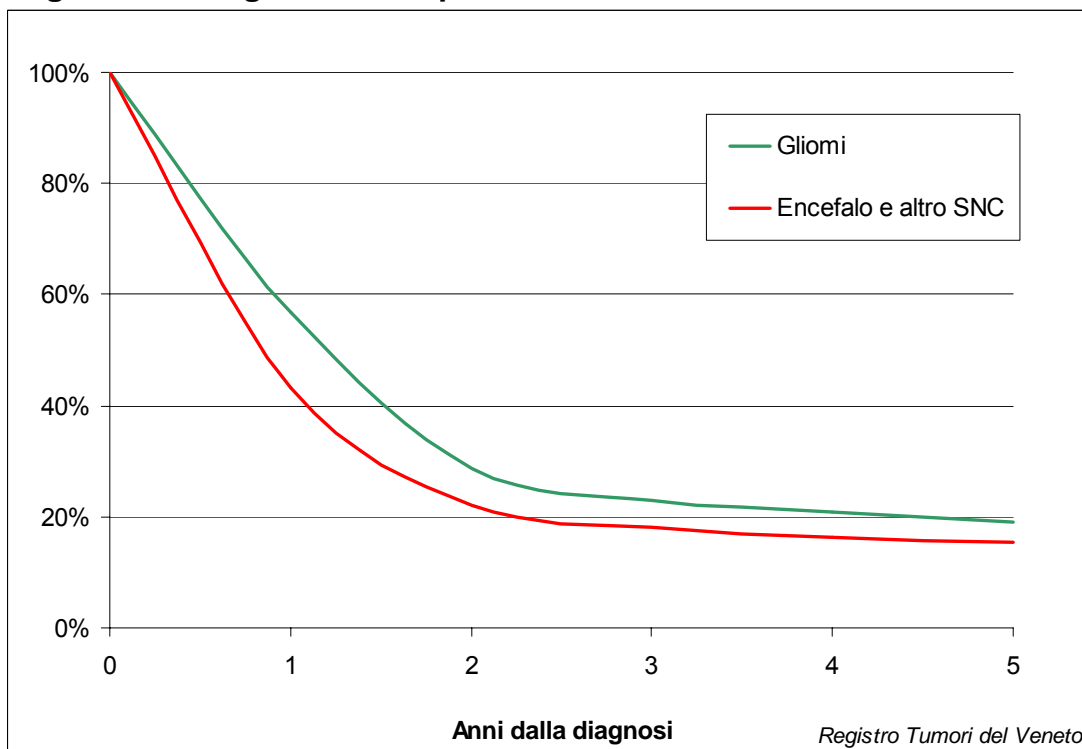
**Grafico 3: Distribuzione dei tassi di incidenza di glioma per età e sesso. Periodo 2001-2005.**



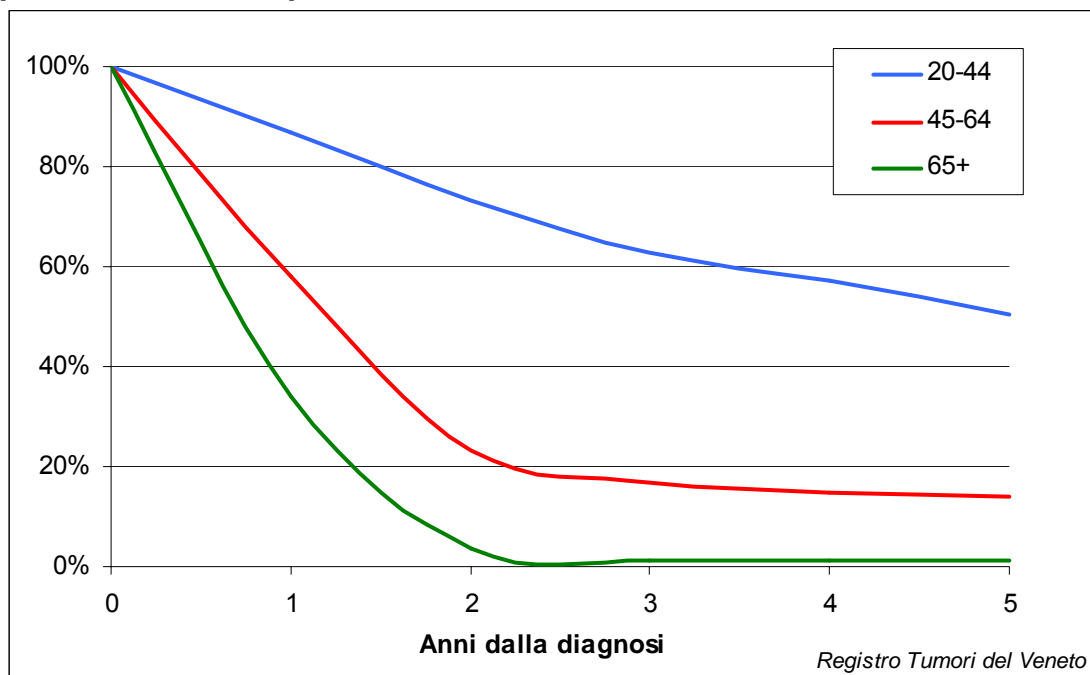
**Grafico 4. Distribuzione dei casi stimati di glioma per sesso e classi di età.**



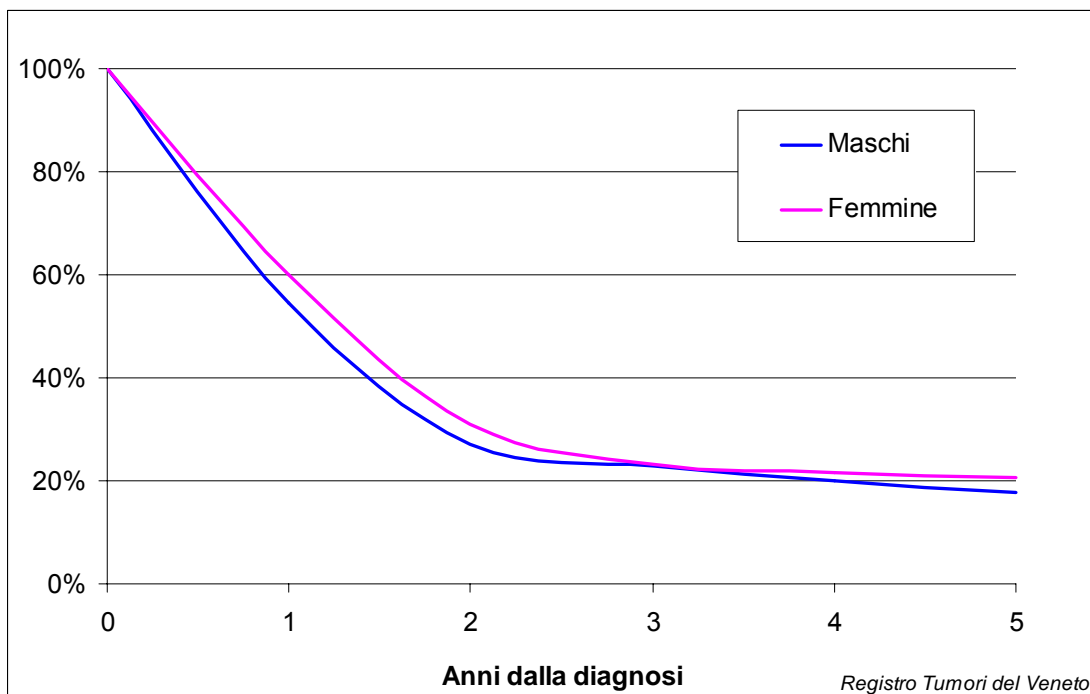
**Grafico 5. Sopravvivenza relativa dei casi di glioma e di encefalo e altro SNC diagnosticati negli adulti nel periodo 2000-2004.**



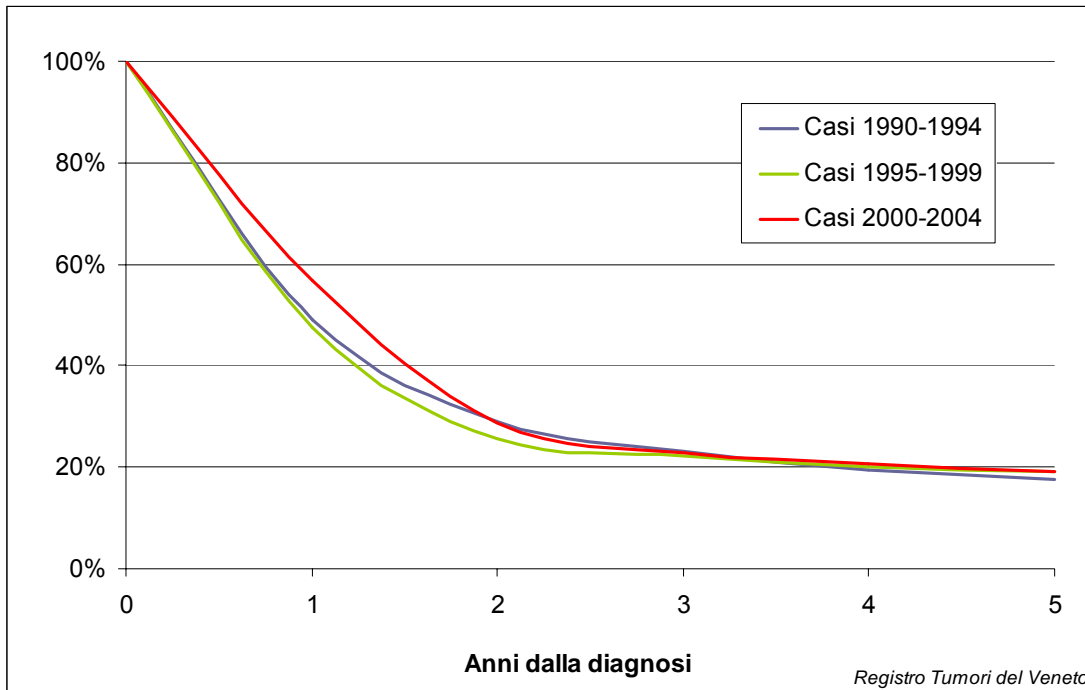
**Grafico 6. Sopravvivenza relativa dei casi di glioma diagnosticati negli adulti nel periodo 2000-2004 per età.**



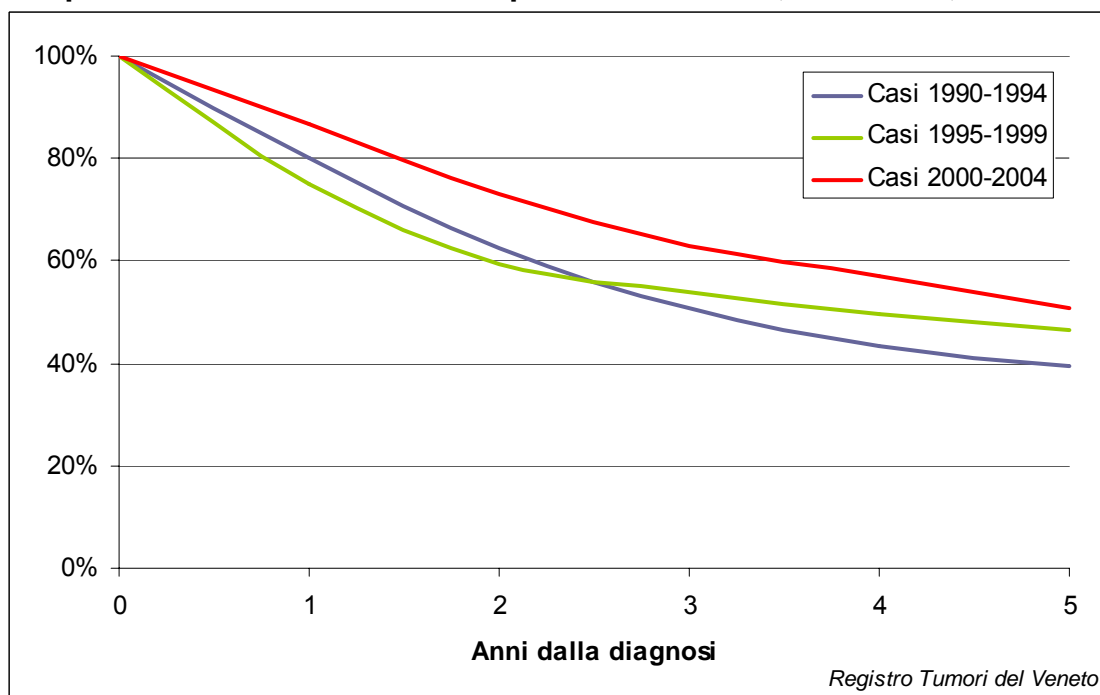
**Grafico 7. Sopravvivenza relativa dei casi di glioma diagnosticati negli adulti nel periodo 2000-2004, per sesso**



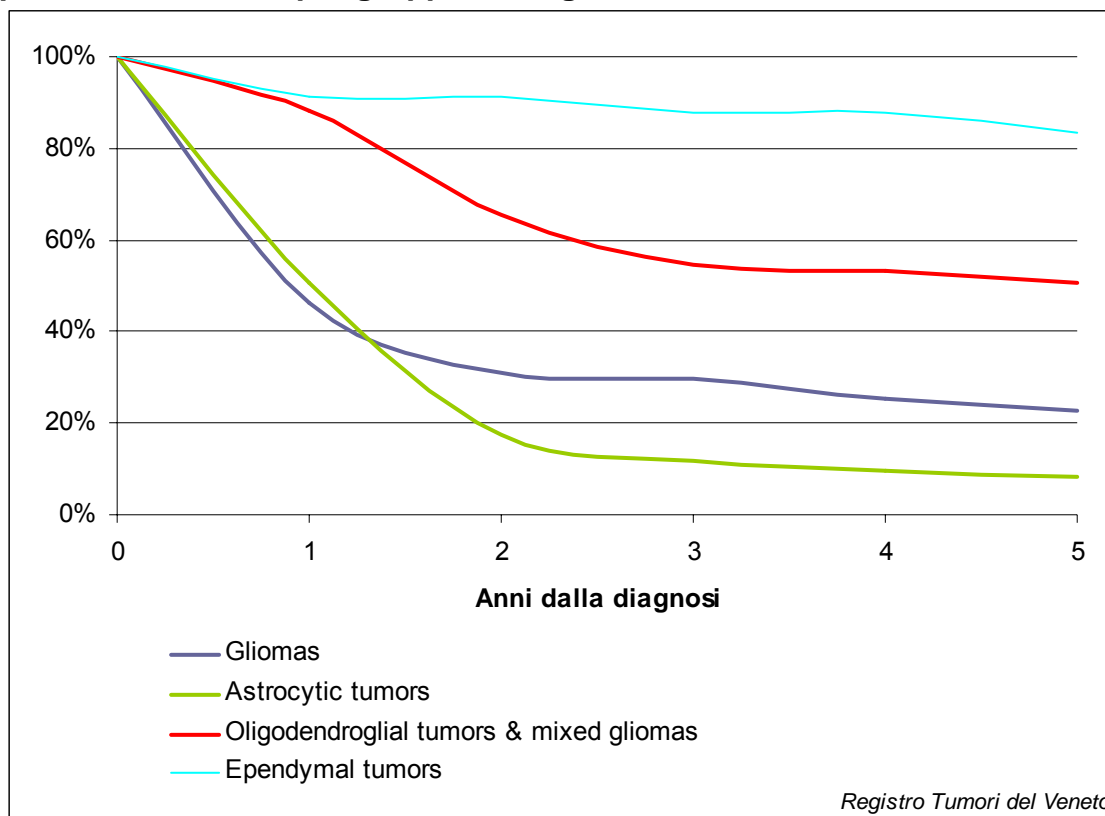
**Grafico 8. Sopravvivenza relativa dei casi di glioma diagnosticati negli adulti nei periodi 1990-1994, 1995-1999, 2000-2004.**



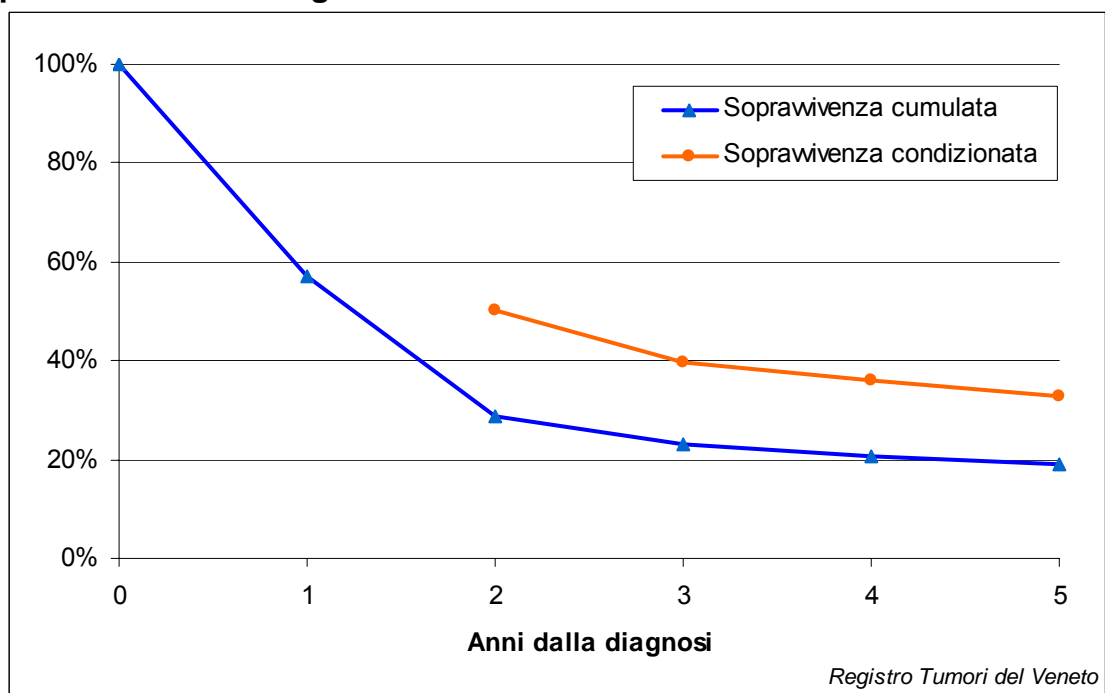
**Grafico 9. Sopravvivenza relativa dei casi di glioma diagnosticati nei soggetti di età compresa tra i 20 ed i 44 anni nei periodi 1990-1994, 1995-1999, 2000-2004.**



**Grafico 10. Sopravvivenza relativa dei casi di glioma diagnosticati negli adulti nel periodo 2000-2004, per gruppo istologico.**

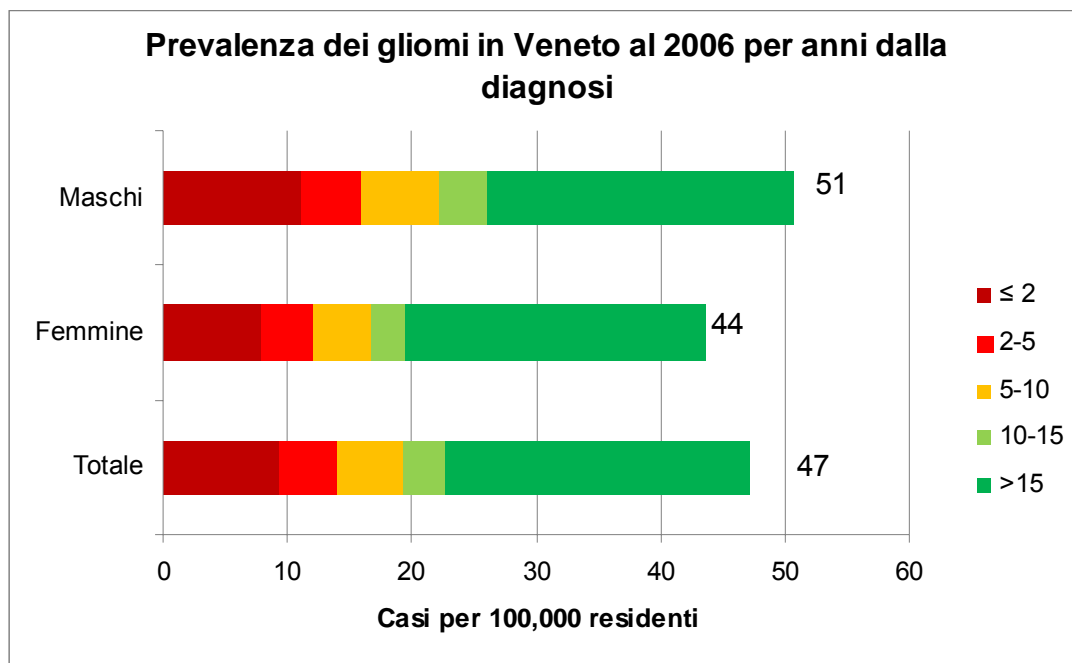


**Grafico 11. Sopravvivenza relativa dei casi di glioma diagnosticati negli adulti nel periodo 2000-2004 e sopravvivenza relativa condizionata all'essere sopravvissuti al primo anno dalla diagnosi.**





**Grafico 12. Prevalenza dei gliomi in Veneto nel 2006 tra gli adulti.**



**Tabella 2: Numero di casi di glioma prevalenti in Veneto nel 2006 tra gli adulti.**

Adulti residenti in Veneto nel 2006	3,871,068
Casi prevalenti a 15 anni (osservati)	875
Casi prevalenti totali (stima)	1,821